



PROMOCIÓN DE LA SALUD

Embárcate en una Vida Saludable

Dirección de Sanidad de la Armada

www.sanidadnaval.cl



Reducción de Gastos



Optimización Presupuestaria



Fortalecimiento de Ingresos



Gobernanza y Eficiencia



PATRIOTISMO

HONOR

LEALTAD

VALENTÍA

INTEGRIDAD

DEBER





ARMADA DE CHILE

DIRECCIÓN DE SANIDAD



INFECCIONES DE TRANSMISIÓN SEXUAL (I.T.S.)

DEPARTAMENTO DE SALUD- DIVISIÓN SALUD PREVISIONAL



Reducción de Gastos



Optimización Presupuestaria



Fortalecimiento de Ingresos



Gobernanza y Eficiencia



PATRIOTISMO

HONOR

LEALTAD

VALENTÍA

INTEGRIDAD

DEBER





TEMARIO



Generalidades

Sífilis.

Gonorrea.

VIH.

Uso de Condón o Preservativo.



PATRIOTISMO

HONOR

LEALTAD

VALENTÍA

INTEGRIDAD

DEBER



Definición:

- Enfermedades contagiosas, que afectan a hombres y mujeres, cuyo elemento en común es la transmisión por vía sexual.
- Todas las Infecciones de Transmisión Sexual (I.T.S) se pueden prevenir, diagnosticar y tratar.





GENERALIDADES A NIVEL MUNDIAL



- Es un problema de salud pública mundial, con más de 1 millón de personas que contraen una infección de transmisión sexual (I.T.S.) entre los 15 a 49 años.
- En la mayoría de los casos, las I.T.S. son asintomáticas o sólo presentan síntomas leves que no permiten un diagnóstico oportuno o certero, causando infertilidad, cáncer, transmisión de infecciones de la madre al niño y complicaciones graves.
- Las ITS bacterianas y parasitarias se curan con antibióticos, pero la fármaco-resistencia, especialmente en relación con la gonorrea, es un obstáculo importante en la reducción de las I.T.S. en todo el mundo.
- Más de 660 millones de mujeres en el 2022 estaban infectadas con el Virus del Papiloma Humano (VPH). Anualmente la infección del VPH provoca 660 mil casos de cáncer cérvico-uterino y 350 mil defunciones. (OMS, 10 de septiembre de 2025).



Las I.T.S. más frecuentes en Chile corresponden a:

1. Sífilis.
2. Gonorrea.
3. Virus de Inmunodeficiencia Humana (VIH).
4. Virus Papiloma Humano (VPH/Condilomas).
5. Infección por Chlamydias.



1. Las I.T.S. se pueden **transmitir** de una persona infectada a otra a través de:

- ✓ Relaciones sexuales sin protección (vaginales, anales y orales).
- ✓ La sangre.
- ✓ Contacto con secreciones o fluidos propios de cada I.T.S.
- ✓ Contacto con lesiones, verrugas o heridas propias de la I.T.S.
- ✓ La madre al feto durante la gestación o el parto.
- ✓ La madre al hijo/a durante la lactancia.





TRANSMISIÓN DE I.T.S.



2. Cadena de transmisión de las I.T.S.:

“Si una persona tiene una I.T.S. y no utiliza medidas preventivas, puede transmitírsela a su pareja sexual. A su vez, si esta pareja sexual tiene relaciones sexuales con otra persona sin las medidas preventivas, se lo transmitirá y así, consecutivamente”.



Signos y síntomas de las I.T.S. más frecuentes:

- **Úlceras:** heridas, ampollas en los genitales, ano o boca.
- **Descargas de flujo:** salida de pus o líquido a través de la uretra en el hombre, del cuello uterino o la vagina en la mujer, o a través del ano en hombres y mujeres.
- **Verrugas:** en los genitales, ano o boca.
- **Dolor:** en la parte inferior del abdomen, inflamación de los ganglios inguinales, dolor o molestias durante acto sexual (dispareunia).

En algunos casos **no existen síntomas** específicos de la infección (por ejemplo: **V.I.H.**).





PREVENCIÓN



En general, las conductas que permiten la **prevención** de la transmisión de las I.T.S. son:

Vía Sexual:

- Abstinencia.
- Uso de Preservativo.
o Condón.



Vía sanguínea

- No usar ni compartir jeringas durante el consumo de drogas intravenosas.



Vía Vertical

- La prevención de la transmisión vertical, es mediante la detección de la I.T.S. en la gestante y el tratamiento oportuno.



Vacunación como método preventivo:

- Hepatitis "B" y virus del papiloma humano.





Pruebas diagnósticas:

- Examen físico que permita evaluar signos, síntomas y resultados de exámenes.
- Análisis de sangre, orina, flujo u otro que permita detectar la presencia de la infección.





TRATAMIENTO



Depende del agente causal de la enfermedad (virus, bacterias, parásitos, etc.) y se dividen en 2 :

Tratamiento curativo:

- ✓ Infecciones curables causadas por bacterias, hongos y parásitos.
- ✓ Administración de medicamentos a la persona enferma y todas sus parejas o contactos sexuales.

Tratamiento sintomático:

- ✓ Infecciones no curables causadas por virus.
- ✓ Para reducir el tiempo de la etapa sintomática de la enfermedad, reduciendo las lesiones y el dolor.





TEMARIO



Generalidades

Sífilis.

Gonorrea.

VIH.

Uso de Condón o Preservativo.



PATRIOTISMO

HONOR

LEALTAD

VALENTÍA

INTEGRIDAD

DEBER

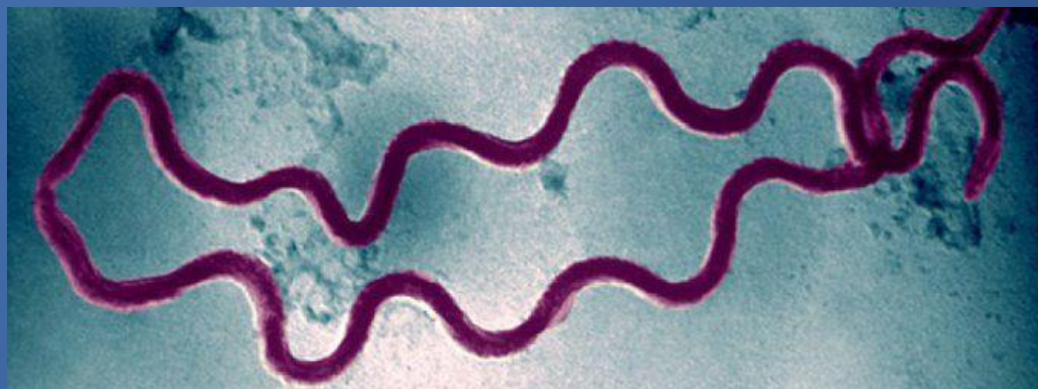




SÍFILIS



- ✓ Es una infección producida por una bacteria llamada Treponema Pallidum.



- ✓ Desarrolla manifestaciones que se presentan en etapas de acuerdo al tiempo transcurrido desde la infección.





SÍFILIS EN CHILE



- ✓ La sífilis en Chile presenta una tendencia al aumento.
- ✓ Segunda Infección de Transmisión Sexual (ITS) más notificada.
- ✓ El MINSAL, a través de sus directrices 2024-2025, prioriza la pesquisa activa y el tratamiento gratuito en la red pública, con énfasis en mujeres embarazadas y jóvenes de 20 a 39 años.
- ✓ Enfermedad transmisible de notificación Obligatoria.
- ✓ Los hombres representan el 65% de los casos.

	2022	2023
Incidencia por 100.000 hab.	43.0	49.4



1. Sífilis Primaria:

- ✓ Se caracteriza por la aparición de una herida en los genitales.
- ✓ Lesión no duele.
- ✓ Lesión desaparece sola, aunque la infección continúe.
- ✓ Se denomina Chancro y se desarrolla en el sitio del contagio.
- ✓ El periodo de incubación es de 21 días en promedio.



CHANCRO



2. Sífilis Secundaria: Clavos sifilíticos.

- ✓ Aparición de manchas en el tórax, extremidades, en las palmas de las manos y plantas de los pies.
- ✓ Pueden aparecer también verrugas planas en las zonas húmedas del cuerpo o placas blanquecinas húmedas en la zona genital y oral.
- ✓ En esta etapa la enfermedad es altamente transmisible.



3. Fase Latente y Sífilis Terciaria:

- ✓ La Fase Latente comienza con la desaparición de los síntomas de la Fase Primaria y Secundaria.
- ✓ Sin tratamiento, la infección permanece en el cuerpo asintomática.
- ✓ Esta fase puede durar años (10 a 20 años después de haber adquirido la infección).

La Sífilis Terciaria se caracteriza por :

- ✓ Aparición de lesiones destructivas en la piel, huesos o hígado.
- ✓ A veces también alteraciones del Sistema Cardiovascular (corazón) y/o del Sistema Nervioso Central (Neurosífilis).





PREVENCIÓN



Vía Sexual:

- ✓ Evitando tener relaciones sexuales con una persona que tiene sífilis, o absteniéndose.
- ✓ Uso correcto del preservativo o condón en todas las relaciones sexuales (disminuye el riesgo de adquirir la enfermedad).



2. Vía sanguínea

- ✓ No compartir jeringas durante el consumo de drogas intravenosas.
- ✓ En Chile la sangre donada es sometida a exámenes para detectar la sífilis.

3. Vía Vertical:

- Se realiza mediante el tratamiento oportuno a la gestante.





TRATAMIENTO



- ✓ El tratamiento debe ser indicado por un profesional de la salud y se basa en antibióticos, según el tiempo transcurrido desde el comienzo de la infección.
- ✓ Si el tratamiento se realiza completo, la infección desaparece, pero no previene la reinfección..





TEMARIO



Generalidades

Sífilis.

Gonorrea.

V.I.H.

Uso de Condón o Preservativo.



PATRIOTISMO

HONOR

LEALTAD

VALENTÍA

INTEGRIDAD

DEBER

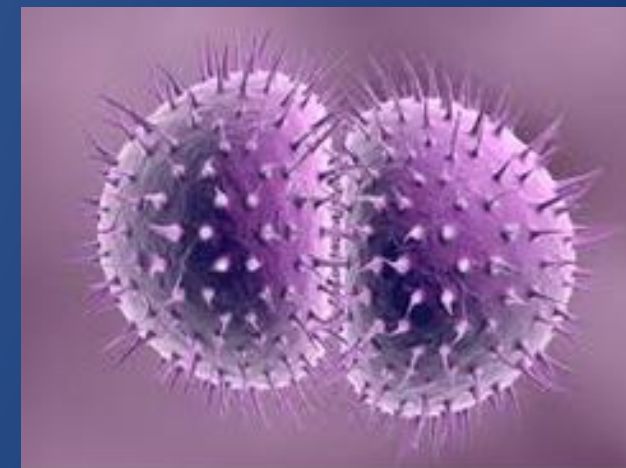




GONORREA



- ✓ Causada por una bacteria llamada Neisseria Gonorrhoeae (Gonococo),
- ✓ Infecta diferentes tipos de mucosas, como uretra (conducto de salida de orina) en el hombre, cuello uterino en la mujer, recto, conjuntiva (en los ojos) y faringe.
- ✓ Las complicaciones de la gonorrea afectan de forma desproporcionada a las mujeres, produciéndoles enfermedad inflamatoria pélvica, embarazo ectópico, infertilidad y otros.





GONORREA EN CHILE



- ✓ La Gorrrea en 2024 tuvo una incidencia de 35 casos por 100 mil hab.
- ✓ Grupo etario de mayor riesgo entre los 20 a 29 años.
- ✓ Enfermedad de notificación obligatoria.
- ✓ Los hombres representan el 81,4 % de los casos en el 2024.



Hombre:

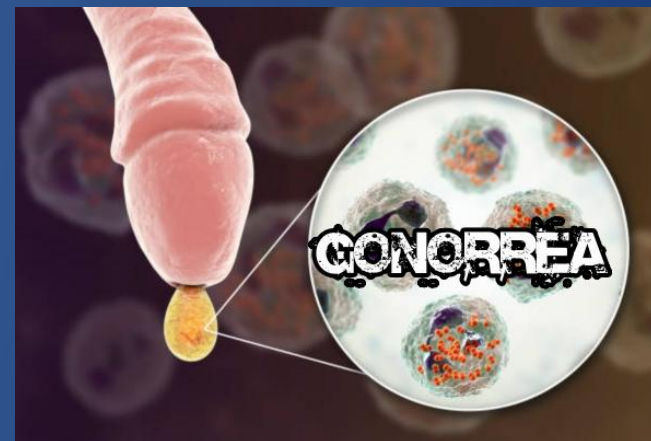
- ✓ Flujo por la uretra de color amarillo verdoso espeso; puede producir dolor al orinar.

Mujer:

- ✓ Generalmente asintomático.
- ✓ Sólo en algunos casos se presentan molestias para orinar y/o la salida de flujo vaginal purulento.

Comunes:

- ✓ Inflamación de la zona del recto (proctitis), pudiendo acompañarse de secreción, irritación y ardor rectal.
- ✓ Faringitis gonocócica.

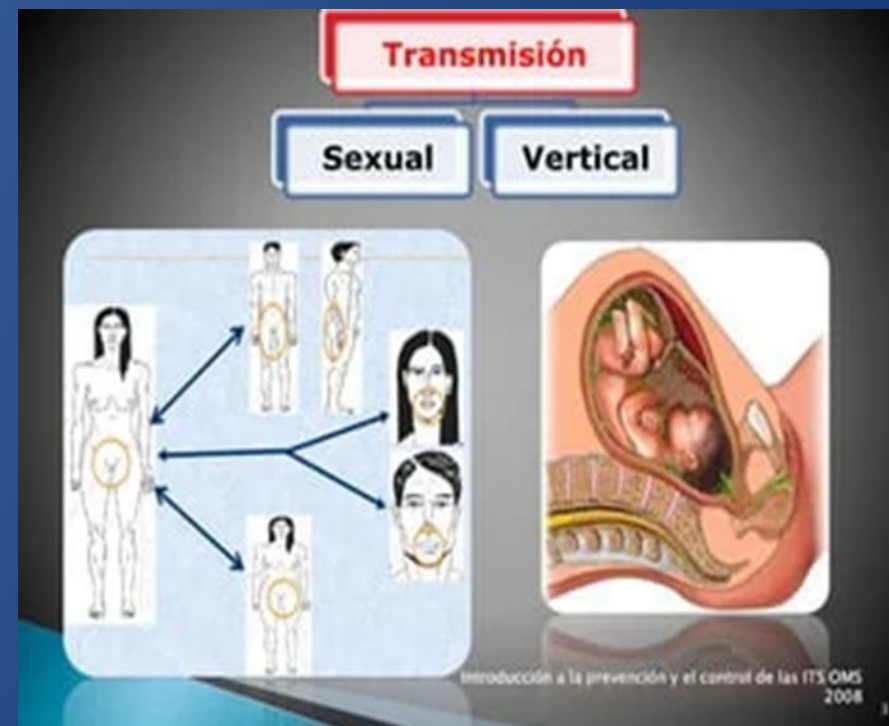


Vía Sexual:

Se transmite por vía sexual, por el contacto con el pene, vagina, boca o el ano.

Vía Vertical:

Además se transmite vía vertical, de la madre al hijo durante el parto.





PREVENCIÓN



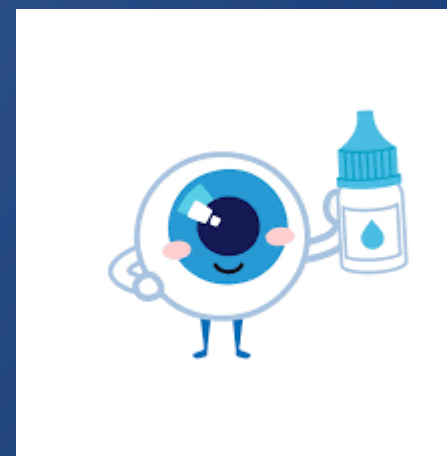
Vía Sexual:

- La abstinencia sexual es el único método absoluto de prevención de la gonorrea.
- La correcta utilización del condón disminuye considerablemente el riesgo de infección.



Vía Vertical:

- La prevención de la transmisión de la gonorrea durante el parto se realiza mediante la aplicación de gotas antibióticas en los ojos a todos los recién nacidos.
- En Chile es una medida obligatoria.



- ✓ Uso de antibiótico específico a la sensibilidad de la bacteria.
- ✓ Debe ser un médico quien efectúe la indicación y control.
- ✓ La OMS emitió una alerta respecto del aumento de Gonorrea resistente a los antibióticos utilizados comúnmente, lo que dificulta la elección del fármaco apropiado.





TEMARIO



Generalidades

Sífilis.

Gonorrea.

V.I.H.

Uso de Condón o Preservativo.



PATRIOTISMO

HONOR

LEALTAD

VALENTÍA

INTEGRIDAD

DEBER

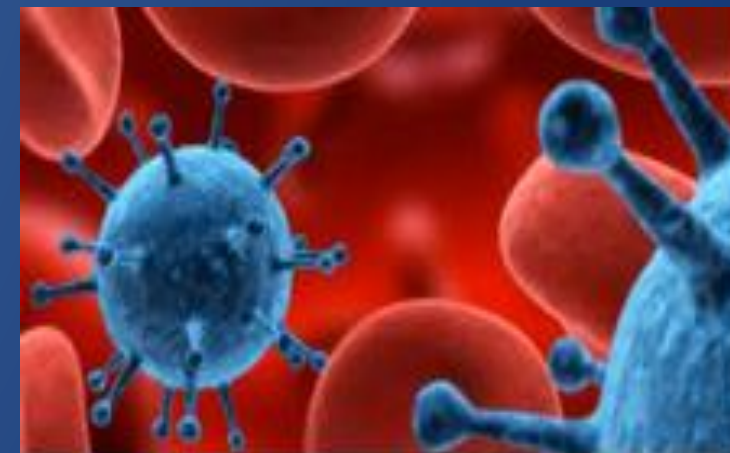




VIRUS DE LA INMUNODEFICIENCIA HUMANA (V.I.H.)



- ✓ VIH, es un virus que se transmite por vía sexual, sanguínea y vertical.
- ✓ Ataca y destruye en forma progresiva el Sistema Inmunológico de las personas.
- ✓ Se llama **S.I.D.A.** a la etapa avanzada de la infección producida por este virus.
- ✓ **No se transmite durante las actividades cotidianas como saludar, abrazar, mediante un beso, compartir en una piscina, usar el mismo baño, etc.**



- ✓ Los **síntomas y signos** iniciales son inespecíficos y comunes a otras enfermedades, por tanto no definen el diagnóstico de infección por el VIH.
- ✓ El periodo de **incubación**, o sea el tiempo en que demora en aparecer los síntomas desde el contagio, es variable.



1, Vía sexual:

- ✓ A través de relaciones sexuales penetrativas sin preservativo o condón con una persona infectada con VIH.
- ✓ **Corresponde a la vía de transmisión predominante.**

2. Vía sanguínea:

- ✓ Por compartir agujas y jeringas durante el consumo de drogas intravenosas y a través de transfusiones de sangre.
- ✓ En Chile desde 1987 la sangre donada es sometida a exámenes para detectar el VIH.



3. Vía vertical:

- ✓ De una embarazada infectada con el VIH a su hijo/a durante la gestación, parto y lactancia.



PREVENCIÓN



1. Vía Sexual

- ✓ Uso de preservativo o condón en todas las relaciones sexuales.
- ✓ Acordar ser pareja mutuamente exclusiva y no ser portadores del virus.

2. Vía Sanguínea

- ✓ No usar ni compartir jeringas durante el consumo de drogas intravenosas.

3. Vía Vertical

- ✓ Uso de fármacos anti-retrovirales.
- ✓ Sustitución de la lactancia materna por leche maternizada.
- ✓ Desde el 2005, existe normativa que considera y garantiza la oferta del examen de VIH a todas las embarazadas, el tratamiento anti-retroviral para la embarazada infectada con VIH y su hijo/a, así como sucedáneos de la leche materna.



Existen 4 niveles de prevención:

1. Nivel Individual : Consejería

- ✓ Apoyo personalizado.
- ✓ Entrega de información y orientación personalizada.
- ✓ Información del examen de detección del VIH (autotesteo de sangre o saliva).

2. Nivel Grupal Comunitario:

- ✓ Socializar aprendizajes de prevención (entre pares).
- ✓ Coordinación con poblaciones y proyectos comunitarios.
- ✓ Iniciativas con sociedad civil por medio de las Secretarías Regionales Ministeriales de Salud.





3. Nivel Masivo.

- ✓ Mantener el alerta social y la percepción de riesgo de la población.
- ✓ Campañas de comunicación social, eventos o actividades a un público masivo y heterogéneo.

4. Nivel Intersectorial e Institucional:

- ✓ Sensibilizar y articular áreas de colaboración entre distintos organismos de Estado.
- ✓ Potenciar y ampliar la respuesta nacional al **VIH/SIDA** y las **ITS**.





TRATAMIENTO



- ✓ Los **tratamientos anti-retrovirales** no destruyen el virus, ayuda a evitar el debilitamiento del sistema de defensa, lo que permite considerar al **VIH/SIDA** una enfermedad crónica.
- ✓ Para el personal cotizante de fondos complementarios FOFAM y FOSPEM y sus respectivas cargas familiares, de acuerdo al Plan de Prestaciones del SISAN, los fármacos anti-retrovirales se encuentran bonificados en un 100%.





En dos modalidades:

- 1. Presencial o cara a cara:** Realizada por personal capacitado/a en habilidades y técnicas de escucha activa de manera presencial.
- 2. Telefónica:** Línea **FONOSIDA**
 - ✓ Servicio gratuito.
 - ✓ Confidencial.
 - ✓ Anónimo.
 - ✓ Facilita el acceso a la información.
 - ✓ Orienta.
 - ✓ Apoya en VIH/SIDA e ITS..

CONVERSEMOS SOBRE

VIH/SIDA

Para mayor información puedes llamar a
FONOSIDA | 800 378 800

Si deseas orientación, apoyo e información, acude a FONOSIDA,
un servicio telefónico nacional, confidencial y gratuito.

gob.cl





TEMARIO



Generalidades

V.I.H.

Sífilis

Gonorrea

Uso de Condón o Preservativo.



PATRIOTISMO

HONOR

LEALTAD

VALENTÍA

INTEGRIDAD

DEBER





PRESERVATIVO O CONDÓN

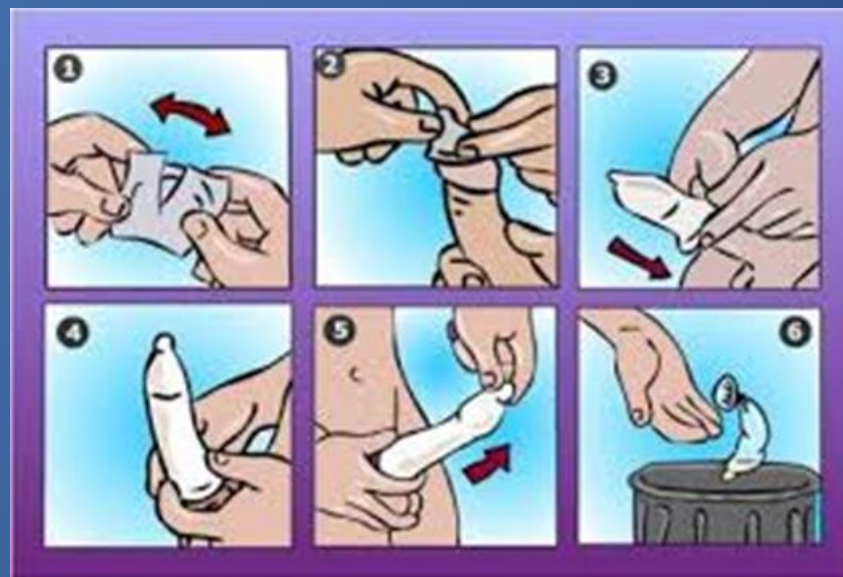


- ✓ El condón o preservativo es una funda de plástico de látex que se coloca en el pene cuando está erecto.
- ✓ Se utiliza como método de protección y anticonceptivo de barrera.
- ✓ Está comprobado que el uso correcto de preservativo reduce significativamente los riesgos de adquirir y transmitir una ITS.





USO CORRECTO DEL PRESERVATIVO O CONDÓN MASCULINO

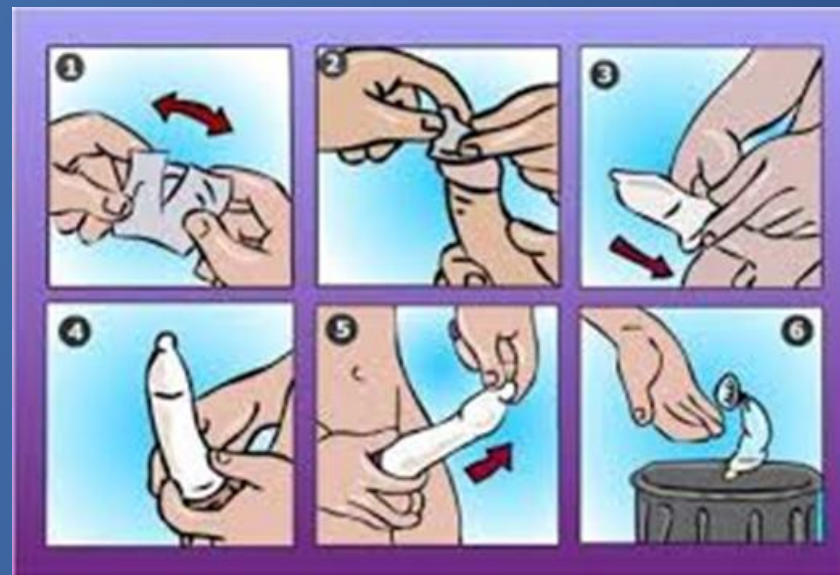


1. Comprobar fecha de vencimiento y que el envase esté íntegro.
2. Romper el empaque con la yema de los dedos, nunca con **tijeras, uñas o dientes** y retirar el preservativo de su envoltura con cuidado.
3. Colocar el preservativo en la cabeza del pene erecto y apretar la punta con los dedos para sacar el aire.





USO CORRECTO DEL PRESERVATIVO O CONDÓN



4. Desenrollar el preservativo hasta la base del pene con mucho cuidado.
5. Después de eyacular y antes del fin de la erección, mantener el condón en su lugar sujetándolo por la base y retirarlo con cuidado del cuerpo de su pareja.
6. Anudar el condón y eliminarlo en la basura.





CONSIDERACIONES PARA EL USO DE PRESERVATIVO O CONDÓN



- ✓ El preservativo debe ser colocado antes de iniciar cualquier contacto sexual.
- ✓ Utilizar sólo preservativos de látex.
- ✓ Sirven sólo una vez, no son reutilizables.
- ✓ Se guardan en lugar seco, fresco y oscuro (la billetera ni cartera cumple esta recomendación).
- ✓ Usar sólo lubricantes con base de agua. Jamás utilice sustancias grasosas, porque dañan el látex y lo rompen.





USO CORRECTO DEL PRESERVATIVO O CONDÓN FEMENINO



1. Comprobar fecha de vencimiento y que el envase esté integro y romper el empaque con la yema de los dedos, nunca con tijeras, uñas o dientes.
2. Colocarse en posición cómoda y relajarse, apretar los lados del anillo interno.
3. Introducir el dedo índice o medio dentro del preservativo y empujar hacia adentro.
4. Dejar que el anillo externo sobresalga cubriendo los labios de la vagina.
5. Sujetar bien el anillo externo y guiar el pene de la pareja dentro de la abertura del preservativo.
6. Para retirar el preservativo, tomar el anillo exterior, retorcerlo y eliminarlo en la basura.





RECOMENDACIONES



1. Si Usted cree haber tenido alguna conducta de riesgo de contraer una ITS:

- ✓ Relaciones sexuales sin protección (preservativo)
- ✓ Tener múltiples parejas sexuales.
- ✓ Tener antecedentes o presencia de alguna ITS.

CONSULTE EN SU ENFERMERÍA O
EN EL CENTRO DE
SALUD CORRESPONDIENTE!!!

2. Ver material disponible en redes sociales del MINSAL y la plataforma oficial www.seriesobrelamesa.cl



PATRIOTISMO

HONOR

LEALTAD

VALENTÍA

INTEGRIDAD

DEBER





FUENTES BIBLIOGRAFICAS Y SITIOS ELECTRONICOS



1. World Health Organization (WHO). La OMS alerta de la notificación de niveles crecientes de gonorrea farmacorresistente en un mayor número de países. 19 de noviembre de 2025. Sitio electrónico: <https://www.who.int/es/news/item/19-11-2025-more-countries-report-rising-levels-of-drug-resistant-gonorrhoea--warns-who>
2. MINSAL. Prevención y Control del VIH/SIDA e ITS – DIPRECE. Sitio electrónico: <https://diprece.minsal.cl/programas-de-salud/programa-vih-sida-e-its/>
3. MINSAL. Campaña Nacional de Prevención del VIH e ITS 2025. <https://www.minsal.cl/campana-nacional-de-prevencion-del-vih-e-its-2025-2026/>
4. Sífilis – DIPRECE. Actualizado el 24 de marzo de 2022. Sitio electrónico: <https://diprece.minsal.cl/temas-de-salud/orden-alfabetico/sifilis/>
5. Gonorrea - EPI - Departamento de Epidemiología. MINSAL, 7 de junio 2025. Sitio electrónico: <https://epi.minsal.cl/gonorrea-materiales-relacionados/>
6. Gonorrea – DIPRECE. Sitio electrónico: <https://diprece.minsal.cl/temas-de-salud/orden-alfabetico/gonorrea/>
7. Material Educativo – DIPRECE. Sitio electrónico: <https://diprece.minsal.cl/informacion-a-la-comunidad-vih-sida-e-its/material-de-difusion/>
8. Informe epidemiológico anual de VIH/sida 2024 - epi minsal. Sitio electrónico: https://epi.minsal.cl/wp-content/uploads/2025/10/Informe_epidemiologico_anual_VIH_SIDA_2024.pdf
9. Encuesta Nacional de Calidad de Vida y Salud 2023-2024, Departamento de Epidemiología. Ministerio de Salud. Sitio electrónico: https://epi.minsal.cl/wpcontent/uploads/2025/08/PPT_ENCAVI_2023_24.pdf.
10. MINSAL ¿Cómo usar el condón externo? – DIPRECE. Sitio electrónico: <https://diprece.minsal.cl/wp-content/uploads/2024/01/uso-condon-externo.pdf>
11. Uso adecuado del preservativo masculino y femenino. Universidad de la Salle. Sitio electrónico. <https://lasalle.edu.co/es/noticias/uso-adecuado-del-preservativo-masculino-y-femenino>
12. MINSAL. Uso correcto del Condón Femenino – DIPRECE. Sitio electrónico: <https://diprece.minsal.cl/wp-content/uploads/2021/08/Condon-Femenino-Traz.pdf>



PATRIOTISMO

HONOR

LEALTAD

VALENTÍA

INTEGRIDAD

DEBER

